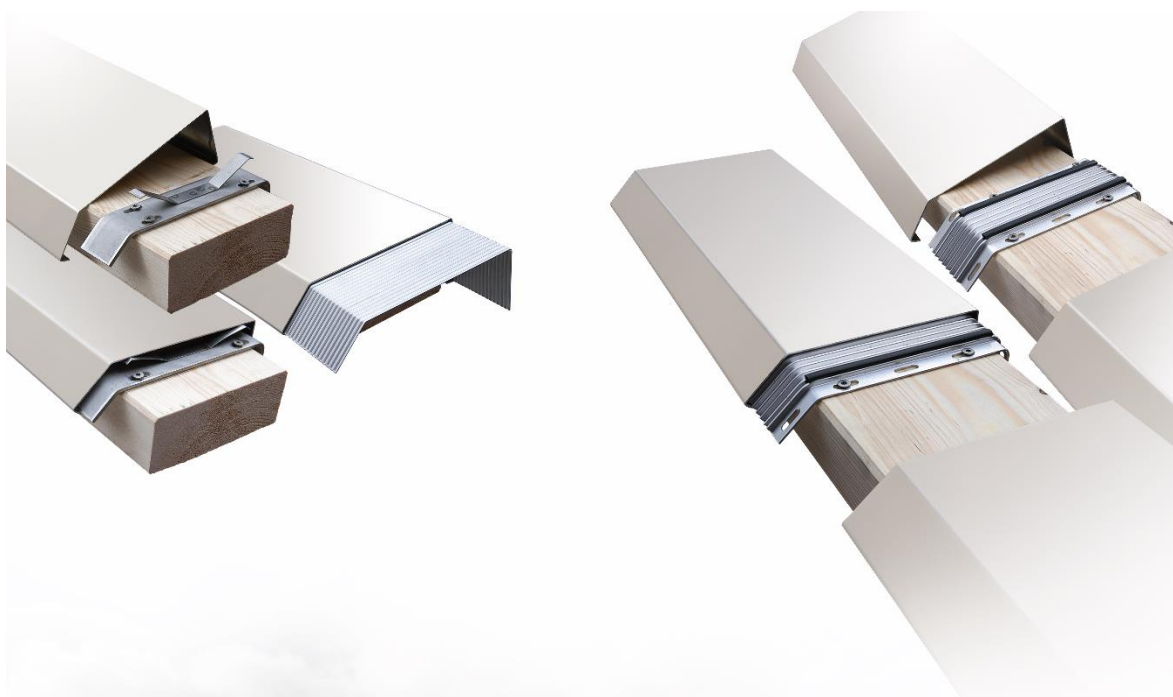




Technisches Datenblatt

Kantprofile Cavor



Hersteller

Richard Brink GmbH & Co. KG
Metallwarenfabrikation und Vertrieb
Görlitzer Str. 1
33758 Schloß Holte-Stukenbrock
Telefon: 0049 (0)5207 9504-0
Telefax: 0049 (0)5207 9504-20

Stand: 08/24



Produktbeschreibung

Bei den Kantprofilen handelt es sich um Mauer- und Attikaabdeckungen aus Aluminium, Kupfer, Titan-Zink, Edelstahl oder feuerverzinktem Stahl. Die Kantprofile werden individuell nach Kundenwunsch gefertigt. Dabei können sämtliche Schenkellängen und Winkel frei gewählt werden. Generell ist zur Abklärung der Machbarkeit immer eine Schnittzeichnung (*Skizze*) einzureichen. Die Profile können farblich (*RAL-Farbtöne*) mittels Pulvereinbrennbeschichtung gestaltet werden.

Für die Montage der Kantprofile sind zwei Varianten von Haltern und Verbindern lieferbar. Die erforderlichen Befestigungsmittel (*Schrauben, Dübel*) sind nicht im Lieferumfang enthalten.

Halter und Verbinder

Für die Halterung und die Verbindung der einzelnen Kantprofile sind zwei mögliche Varianten lieferbar.

1. Variante: Edelstahlfederhalter und Riffelblechverbindern (Aluminium)



In besonderen Anwendungsfällen können die Edelstahlfederhalter (V2A) mit Riffelblechen (*Aluminium*) eingebaut werden. Die Federhalter sind für die Halterung der Kantprofile vorgesehen und werden in regelmäßigen Abständen montiert. Die Riffelblechverbinder (*Aluminium*) bilden die wasserdichte Verbindung zwischen den einzelnen Profilen.



2. Variante: Gummilippenhalter



Die Gummilippenhalter werden bevorzugt für die indirekte Befestigung der Kantprofile verwendet. Dabei kann der Artikel als Verbinder für die Stöße und als Halter verwendet werden. Die Gummilippen sorgen dafür, dass kein Wasser zwischen den Kantprofilen in das Mauerwerk oder den Beton eindringen kann. Außerdem ist durch die Dichtungen eine sichere Verbindung gewährleistet. Die Gummilippenhalter sind aus Aluminium gefertigt.

Die Halter und Verbinder werden entsprechend der vom Kunden bestellten Kantprofile passend gefertigt und sind für die Montage fertig vorbereitet.

Die Halter sind im Mindestabstand von 1,00 m zu setzen und in entsprechender Anzahl zu bestellen.

Kantprofile

Die Kantprofile sind in folgenden Materialstärken lieferbar:

<i>Material</i>	<i>Materialstärke</i>			
Aluminium	1,00	1,50	2,00	3,00 mm
Kupfer	0,70	1,00 mm		
Titan-Zink	0,70	1,00 mm		
Edelstahl	1,00	1,50	2,00 mm	
Feuerverzinkter Stahl	1,00	1,50 mm		



Sonderstärken sind auf Anfrage lieferbar.

Die Längen der Kantprofile können vom Kunden bestimmt werden (*bis 3.000 mm*).

Kantprofile aus Kupfer mit 1,0 mm Blechstärke sind nur in 2.000 mm Länge lieferbar, Profile aus Kupfer und Titan-Zink mit 0,7 mm Blechstärke sind in 2.000 und 3.000 mm lieferbar.

Darüber hinaus sind Standardlängen von 1.500 und 3.000 m lieferbar.

Profile

Folgende Profiltypen sind lieferbar. Die Abmessungen werden vom Kunden bestimmt.



RB-KP 1.1



RB-KP 3.1



RB-KP 1.2



RB-KP 3.2



RB-KP 2.1



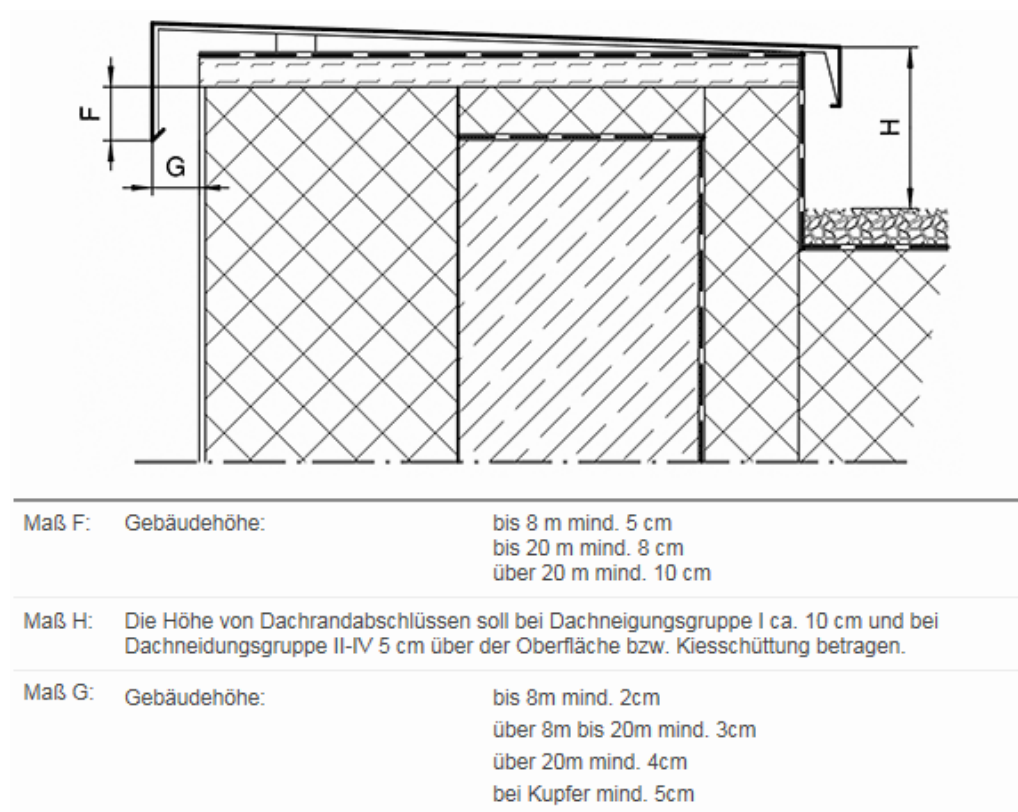
RB-FB 1



RB-KP 2.2



Für die Überstände gelten die in folgender Abbildung dargestellten Maße:



Die Maße sind bei der Bestellung der Kantprofile zu beachten.

Im Folgenden sind einige Beispiele für mögliche Sonderanfertigungen gezeigt. Die Profile und die genauen Abmessungen und Abwicklungen werden vom Kunden ja nach Anwendungsart gewählt.

Beispiel mit einer Kantung





Beispiel mit zwei Kantungen



Beispiel mit drei Kantungen



Ecken

Die Ecken werden standardmäßig mit einer Schenkellänge von 500 bzw. 750 mm angelegt, jedoch ist die Länge immer mindestens 250 mm größer als die Kronenbreite. Die Kronenbreite ist bei der Bestellung anzugeben





Verarbeitungs- und Pflegehinweise

Grundsätzlich ist bei der Lagerung und der Verarbeitung von den Kantprofilen in allen Materialien Vorsicht geboten.

Staubpartikel anderer Metalle oder generelles Zuschneiden von Bauteilen mit Funkenflug auf das Produkt sind generell zu vermeiden, da die Oberflächen von allen Materialien sehr empfindlich sind. Sollten Staubpartikel oder Verschmutzungen anderer Metalle vorhanden sein, sind diese mit entsprechenden Reinigungsmitteln umgehend zu entfernen.

Um das äußere Erscheinungsbild der Kantprofile dauerhaft zu erhalten, sind regelmäßige Reinigungsarbeiten grundsätzlich zu empfehlen. Dazu sind die Profile mit geeigneten, nicht scheuernden Reinigungsmitteln von Hand zu reinigen.

Eine Beschichtung kann durch direkten Kontakt mit Spritz- und/oder Salzwasser beschädigt werden.

Weitere Einbau- & Nutzungshinweise sowie Hinweise zum Material finden Sie unter:

<https://www.richard-brink.de/downloads/gesamtuebersicht.html>